



*Déconnecter la wifi si elle n'est pas utile ou préférer un téléphone de maison filaire pour limiter l'exposition aux rayonnements électromagnétiques.*

# Géobiologie

## Retrouver les bonnes vibrations

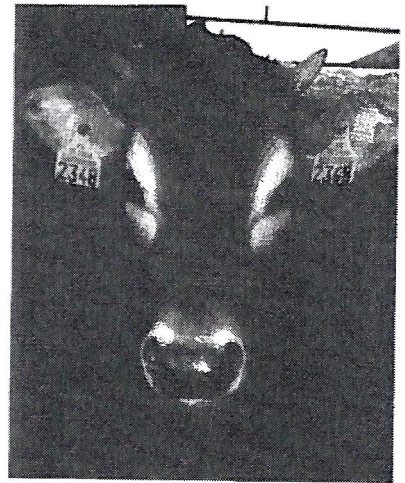
Certains d'entre nous sont plus sensibles aux nuisances électromagnétiques issues des technologies modernes et des forces telluriques. Pour enrayer ces effets négatifs sur la santé humaine et animale, le géobiologue peut être appelé à la rescousse.

Antennes relais de téléphonie mobile, lignes à haute tension, appareils et installations électriques diverses, autant d'éléments potentiellement perturbants pour les êtres vivants quand ils sont en lien avec la géologie particulière des sols (fissure, cavité, passage d'eau...) où s'insinuent des courants et autres champs électromagnétiques. En élevage, les signes sont édifiants : traite des vaches impossible, comportements étranges, maladies, anthropophagie, mortalité... L'habitat humain, rempli d'appareils électriques et électroniques, n'échappe pas aux problèmes avec des conséquences parfois dramatiques : nervosité, irritabilité, fatigue, dépression... Dans ces cas, le géobiologue, sorte de sourcier moderne et acupuncteur de la nature, muni de pendules et d'appareils de mesures, peut déceler, atténuer et supprimer les troubles. Plusieurs de ces professionnels se sont regroupés

au sein de l'association Prosantel (lire en encadré). Luc Leroy et Jean-Marie Devimeux font partie de ces géobiologues, traqueurs de mauvaises ondes à travers la France, dans les élevages et les maisons.

### Un élevage vachement perturbé

Éleveur laitier bio en Ile-et-Vilaine, Dominique Fourmont affiche aujourd'hui une mine sereine devant ses belles vaches normandes au poil soyeux. Mais cela n'a pas toujours été le cas. Depuis 1999, et jusqu'à il y a encore deux ans, l'état de son troupeau se dégradait sans qu'il y trouve des explications : infections, parasitisme, veaux anormaux, perte de fécondité, baisse de la qualité du lait... "Je remettais en cause mes repères en bio et retravaillais sans cesse l'alimentation ou l'homéopathie, explique-t-il. Et je culpabilisais en me disant que je

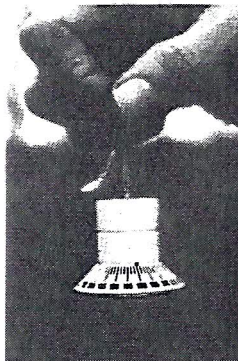


*Les animaux (pas seulement d'élevages) sont les témoins extra-sensibles de ces phénomènes d'ordre tellurique et électromagnétique.*

n'étais pas bon." Dans la maison d'habitation même, sa famille en souffrait. "On était tout le temps obligé de se soigner", ajoute l'éleveur. Il est alors interpellé par une conférence de Luc Leroy sur les perturbations d'ordre tellurique et électromagnétique. L'éleveur décide de faire appel aux services du géobiologue.

### Prosantel : association de géobiologues

Présidée par le géobiologue breton Jean Uguen, Prosantel regroupe une quinzaine de géobiologues venant de plusieurs régions de France. Réunis plusieurs fois par an, ils mutualisent leurs connaissances et s'informent des perturbations dues aux technologies émergentes : solaires (panneaux, onduleurs), transport d'informations (Wifi, Wimax, Bluetooth...),... L'association, qui a mis en place un protocole d'analyses et de traitements des troubles, souhaiterait que les opérateurs de téléphonie mobile, le gestionnaire du réseau de transport d'électricité (RTE) ou les installateurs d'éolien prennent en compte les recommandations des géobiologues dans l'implantation de leurs matériels. Selon eux, un pylône seul, de part sa forme et son emplacement, peut créer un dérèglement, comme une aiguille d'acupuncture mal placée. Alexandre Rusanov, Ingénieur géologue, mène également des stages au sein de l'association.



### La cause des problèmes

"Dans nos recherches, nous prenons en compte la globalité de l'exploitation, hommes, animaux, bâtiments, environnement, sous-sol", explique Luc Leroy. Chez Dominique Fourmont, il constate une multitude de problèmes : la salle de traite est installée sur une zone de faille géologique ; le bâtiment d'élevage est construit sur une nappe d'eau souterraine, l'antenne de téléphonie mobile est perturbante. Il note tous ces éléments notamment en consultant l'extrait



Les géobiologues (ici Luc Leroy) travaillent de manière technique et sensitive. Les appareils de mesure, pendules ou cadastres, mais aussi la sensibilité du corps signalent des perturbations.

cadastral, la carte topographique et suite à la visite du lieu. Bien qu'une antenne de téléphonie ne génère pas systématiquement des problèmes, celle située à 400 m de l'exploitation créait "des couloirs d'informations néfastes", dit champs de torsion gauche, – selon les dires du géobiologue –, des composants liés aux champs électromagnétiques.

## Enrayer les perturbations

Grâce à des dispositifs empreints d'homéopathie et de biodynamie, Luc Leroy peut neutraliser ces "mauvais" champs de torsions en les inversant en champs de torsions droits, compatibles avec les êtres vivants. Des "galettes" en résine, rondes ou triangulaires, remplies de formes en cuivre, de silice et d'eau dynamisées à base de plantes sont ainsi placées dans la ferme en fonction de leur influence, sur un poteau électrique (situé dans la cour) d'où émane un courant parasite ou encore sur le transformateur de la salle de traite. Ces procédés pourraient laisser perplexes mais les résultats sont probants. Le bien-être est revenu chez les Fourmont. "On n'efface pas huit années de galère facilement mais, aujourd'hui, le fonctionnement de la ferme n'a plus rien à voir", confie l'éleveur.

## Quand le quotidien devient l'enfer

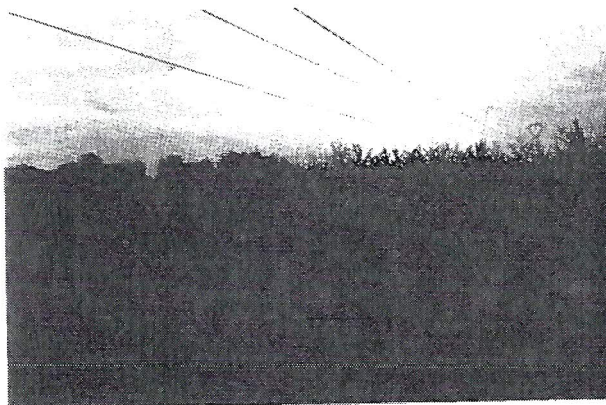
En 2008, le géobiologue Jean-Marie Devimeux intervient chez un couple installé à Campan dans les Hautes-Pyrénées. En effet, la femme est très mal

en point. Maux de nuque, d'épaule, nausées, insomnies et sueurs, apparus du jour au lendemain. "Une nouvelle antenne relais a été installée à 150 m de chez moi, explique cette femme qui souhaite rester anonyme. Après renseignements, on s'est aperçu que sa date de mise en service concordait avec mes douleurs. Des voisins étaient dans le même cas. Mon mal n'était donc pas psychologique." Le géobiologue découvre une zone de faille sous l'antenne, traversant aussi l'habitation et sa prise de terre. "J'ai constaté l'existence d'un champ de torsion gauche", explique Jean-Marie Devimeux. Là

encore, des dispositifs, comme ceux mis en place dans la ferme par Luc Leroy, sont placés à des endroits précis et sur des appareils ménagers. "Quand mon réfrigérateur démarrait, j'avais très mal au crâne, se souvient la personne incommodée. Et avec mon mari, nous avions des nausées près de l'ordinateur. Le géobiologue a tout réglé. Je pense que mon témoignage peut aider ceux qui vivent des problèmes similaires sans le savoir", conclut-elle.

## Se mettre au jus

"Dans une habitation, on se concentre énormément sur la chambre à coucher où nous passons un tiers de notre temps", explique Jean-Marie Devimeux. On peut vérifier si la pièce n'est pas traversée par une zone de faille et reconsidérer la présence ou la position de certains appareils potentiellement perturbants pour le sommeil : radio-réveil, téléphone portable ou sans fil, lampes de chevet, câbles électriques... Luc Leroy



Les géobiologues constatent que les antennes relais ou les lignes à haute ou très haute tension situées dans des zones géologiquement perturbées et habitées peuvent causer des nuisances.

## La chasse aux ondes est ouverte

À défaut de faire appel à un géobiologue, vous pouvez vous prémunir vous-mêmes des champs électromagnétiques néfastes, en optant pour des solutions techniques appropriées. Cet ouvrage vous livre toute une palette, de façon très pratique, afin de les éliminer de notre environnement. Les dessins de Béloom apportent une touche d'humour, pour faire baisser la tension !



Comment se préserver des pollutions électromagnétiques ?, Claude Bossard, dessins de Béloom, Editions La ligne Pourpre, 190 pages, 17 €.

insiste également sur la cohérence des installations agricoles lors de ses formations ou conférences : pas de fil de clôture électrique traversant un bâtiment d'élevage ; attention au placement d'un abreuvoir car l'eau est conductrice, choix de néons non perturbants, vérification de la non-conductivité d'une salle de traite (tubes métalliques, lactoduc...), terre électrique placée dans une zone non géologiquement perturbée... Il constate que les professionnels agricoles ne sont plus si méprisants vis-à-vis de la géobiologie, que ce soit le contrôle laitier, les vétérinaires, ou les groupements agricoles. Les géobiologues sont aussi en lien avec des médecins, kinésithérapeutes et ostéopathes.

Frédéric Ripoché

### À visiter :

www.prosanet.net  
www.geobiologie-jmd.com  
www.crilrem.org ; www.anf.fr ; www.cartoradio.fr ; www.who.int/peh-emf/fr ; Organisation Mondiale de la Santé.